

ENERGIEMESSGERÄT

Typ: EMT717ACTL

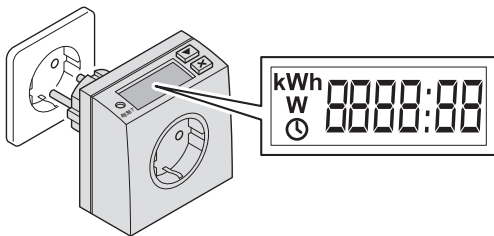


REV Ritter GmbH

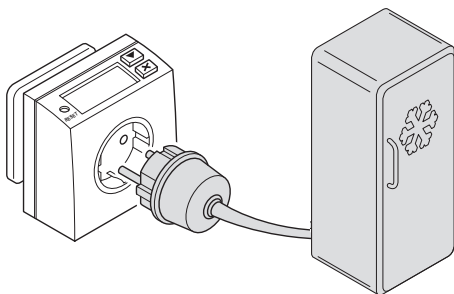
Frankenstr. 1-4 • 63776 Mömbris • Deutschland • www.rev.de
E-Mail: service@rev.de • ☎ Service-Telefon: 00800 50 00 27 35*

*kostenfreie Service-Rufnummer, Mobilfunkpreise abweichend

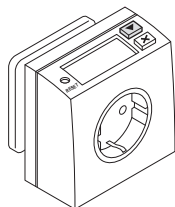
04.21



1



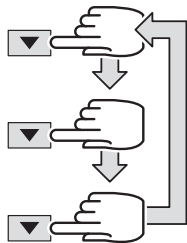
2



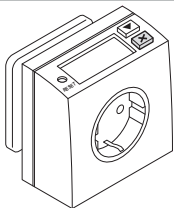
kWh
0.15

w
425

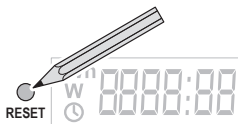
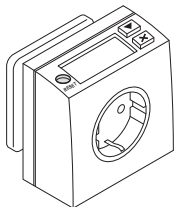
⌚
0:22



3

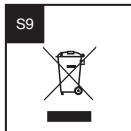
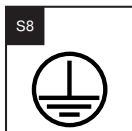
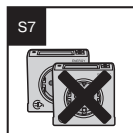
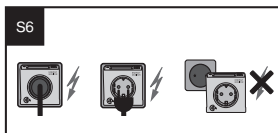
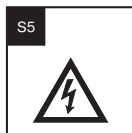
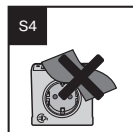
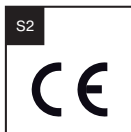
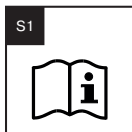


4



5

S



Energiemessgerät

Bedienungsanleitung

EINLEITUNG

Sehr geehrte Kundin, sehr geehrter Kunde,
wir bedanken uns, dass Sie unser Produkt gekauft haben. Bitte lesen Sie die nachfolgende Bedienungsanleitung vor der Inbetriebnahme des Produktes aufmerksam durch und bewahren Sie sie für späteres Nachschlagen gut auf (S1).

Bitte überprüfen Sie das Produkt vor Verwendung auf Schäden!

BESTIMMUNGSGEMÄSSE VERWENDUNG

- Das Produkt ist konform mit den zutreffenden europäischen CE-Richtlinien (S2).
- Dieses Produkt ist konform mit den zutreffenden europäischen Sicherheitsnormen.
- Das Produkt ist mit IP20 gekennzeichnet und zur Verwendung in trockenen Innenräumen geeignet (S3).
- Das Produkt ist ausschließlich für den Haushaltsgebrauch oder ähnliche Verwendungszwecke bestimmt. Es darf nicht für gewerbliche Zwecke verwendet werden!
- Das Produkt darf nur für den vorgesehenen Zweck, gemäß dieser Bedienungsanleitung, verwendet werden!
- Das Produkt ist nicht für den rauen Einsatz (z.B. Baustellen) geeignet!
- Das Produkt ist nicht für die Benutzung durch Personen (inklusive Kinder) vorgesehen, deren physische, sensorische oder mentale Fähigkeiten begrenzt sind, oder Erfahrung und Wissen fehlt! Benutzung des Produktes durch diese Personen nur, sofern sie von einer für ihre Sicherheit verantwortlichen Person überwacht werden oder in die Benutzung des Produktes eingeführt wurden! Die Aufsicht und Benutzung des Produktes muss von einer verantwortungsvollen Person erfolgen!
- Achten Sie darauf, dass dieses Produkt nicht in die Hände von Kindern oder unbefugten Personen gelangen kann!

ALLGEMEINE HINWEISE

- Behandeln Sie das Produkt sorgfältig. Es kann durch Stöße, Schläge oder Fall aus bereits geringer Höhe beschädigt werden!
- Ziehen Sie den Netzstecker des Produktes bei Störungen während des Betriebes!
- Keine Zusatzkomponenten einsetzen!
- Das Produkt hat keine austauschbaren Teile. Versuchen Sie nicht das Produkt zu öffnen oder zu reparieren!

ALLGEMEINE SICHERHEITSHINWEISE

- Technische Daten beachten!
- Gebrauchsanweisung beachten und aufbewahren!
- Gebrauchsanweisung an Nachbesitzer weitergeben!
- Nicht für den Gebrauch durch Kinder bestimmt!
- Beschädigtes Produkt nicht in Betrieb nehmen!
- Nicht in Räumen mit Explosionsrisiko benutzen (z. B. Schreinerei, Lackierbetrieb oder Ähnliches)!
- Nicht in unmittelbarer Nähe von brennbarem Material benutzen!
- Nicht in unmittelbarer Nähe von Planschbecken, Springbrunnen, Teichen oder ähnlichen Gewässern montieren!
- Nicht in Wasser oder andere Flüssigkeiten eintauchen!
- Nicht mit nassen Händen bedienen!
- Das Produkt ist für normale Haushaltsanwendungen geeignet; es darf nicht als Sicherheitseinrichtung eingesetzt werden!
- Stellen Sie sicher, dass zur guten Belüftung genug Freiraum um das Produkt vorhanden ist! Alle Objekte im Umkreis des Produktes sollten mindestens 10cm entfernt sein!

- Produkt nicht abgedeckt betreiben (S4). Dies könnte zu gefährlichen Hitzestaus führen!
- Das Produkt muss frei zugänglich bleiben (auch im Betrieb)!
- Verwenden Sie für den Anschluss nur ordnungsgemäße Netzsteckdosen (230V~, 50Hz) mit Schutzleiter des öffentlichen Versorgungsnetzes, die gut erreichbar sind!
- Gehäuse nicht öffnen, Vorsicht Gefahr des elektrischen Schlages! (S5)
- Ein Umbauen oder Verändern des Produktes beeinträchtigt die Produktsicherheit. Achtung Verletzungsgefahr! Ein Umbau oder eine Veränderung des Produktes darf nicht erfolgen!
- Spannungsfrei nur bei gezogenem Stecker (S6)!
- Bedienen Sie die Knöpfe des Produktes nicht mit elektrisch leitenden Gegenständen!
- Nicht hintereinander stecken (S7)!
- Betreiben Sie das Produkt nicht an, auf oder in der Umgebung offener Flammen (z.B. Kerzen)!
- Setzen Sie das Produkt nicht dem direkten Sonnenlicht aus und schützen Sie es vor starker Hitze!
- Eingesteckte Netzteile dürfen eine Temperatur von 50°C nicht überschreiten!
- Schließen Sie nur Geräte bis max. 3680W Gesamtleistung an!
- Die Tasten des Produkts dürfen nicht dauerhaft betrieben werden!

VERWENDUNGSZWECK

- Messgerät zum Ermitteln der Leistungsaufnahme von Elektrogeräten.

LIEFERUMFANG

Prüfen Sie den Lieferumfang auf Vollständigkeit und einwandfreie Beschaffenheit.

Bei Fehlteilen oder Beschädigungen:

- Nehmen Sie das Gerät nicht in Betrieb!
- Reklamieren Sie beim Lieferanten.

Der Lieferumfang besteht aus:

- Produkt
- Anleitung

TECHNISCHE DATEN

- Nenndaten: 230V~, 50Hz; 16A
- Leistung: max. 3680W
- Displayanzeige: 4 - 3680W
- Eigenverbrauch: max. 1W
- Steckdose mit erhöhtem Berührungsschutz
- IP Schutzart: IP20
- Schutzklasse: I (S8)
- Überspannungskategorie: CAT II
- Messabweichung: max. +/- 1% (kWh); max. +/- 2% (W)
- Umgebungstemperatur: 5°C - 40°C / max. 40°C
- Höhenlage: max. 2000m ü. NN
- Rel. Luftfeuchte: max. 80% bei 30°C, linear abnehmend bis max. 50% bei 40°C

ANSCHLIESSEN

Beachten Sie die technischen Daten!

Abb. 1: Stecken Sie das Energiemessgerät in die Netzsteckdose. Das Display zeigt kurz den Selbsttest an.

Abb. 2: Schließen Sie ein Elektrogerät an.

Schalten Sie das Elektrogerät ein.

MESSWERTE ABLESEN

Wichtig bei Elektrogeräten, die sich selbsttätig ein- und ausschalten (z.B. Gefriergeräte): Warten Sie mehrere Schaltperioden ab, um aussagekräftige Messwerte zu erhalten.

Abb. 3: Lesen Sie die Messwerte ab.

kWh: Die im Messzeitraum insgesamt aufgenommene elektrische Leistung (Kilowattstunden)

W: Die momentane Leistungsaufnahme (Watt)

: Die abgelaufene Messdauer (Stunden:Minuten; max. 9999 Stunden)

MESSWERTE SPEICHERN UND LÖSCHEN

Messwerte speichern

Die Messwerte werden automatisch gespeichert. Sie bleiben gespeichert, auch wenn das Energiemessgerät aus der Netzsteckdose gezogen wird.

Messung fortsetzen

Wenn Sie die Messung fortsetzen, dann addieren sich die neuen Messwerte zu den gespeicherten.

Messwerte löschen

Abb. 4: Um eine neue Messung zu starten, löschen Sie die gespeicherten Messwerte.

FEHLFUNKTION BEHEBEN

Abb. 5: Führen Sie einen Reset durch.

Gespeicherte Messwerte bleiben dabei erhalten.

REINIGUNG

- Ziehen Sie das Produkt vor der Reinigung aus der Steckdose oder trennen es vom Stromnetz!
- Zur Reinigung nur ein trockenes oder leicht feuchtes, fusselfreies Tuch, eventuell ein mildes Reinigungsmittel verwenden. Keine scheuer- oder lösungsmittelhaltigen Reinigungsmittel anwenden.

WEEE-ENTSORGUNGSHINWEIS

Gebrauchte Elektro- und Elektronikgeräte dürfen gemäß europäischer Vorgaben nicht mehr zum unsortierten Abfall gegeben werden. Das Symbol der Abfalltonne auf Rädern weist auf die Notwendigkeit der getrennten Sammlung hin. Helfen auch Sie mit beim Umweltschutz und sorgen dafür, dieses Gerät, wenn Sie es nicht mehr nutzen, in die hierfür vorgesehenen Systeme der Getrenntsammlung zu geben. RICHTLINIE 2012/19/EU DES EUROPÄISCHEN PARLAMENTS UND DES RATES vom 04. Juli 2012 über Elektro- und Elektronik-Altgeräte (S9).

SERVICE

Haben Sie Fragen zu unserem Produkt oder eine Beanstandung, dann informieren Sie sich bitte im Internet unter www.rev.de über die Kontaktaufnahme und Retourenabwicklung oder senden eine E-Mail an service@rev.de. Wir weisen darauf hin, dass wir keine Sendungen ohne Retourennummer bearbeiten können und deren Annahme verweigern müssen.



- DE** Eine mehrsprachige Version dieser Anleitung finden Sie unter **www.rev.de**. Alternativ können Sie auch dem nebenstehenden QR-Code folgen.
- GB** You can find a multilingual version of this manual at **www.rev.de**.
Alternatively, you can also follow the QR-code below.
- FR** Une version multilingue de ce manuel vous trouverez sous **www.rev.de**. Alternativement, vous pouvez suivre le code QR adjacent.
- ES** Puede encontrar una versión multilingüe de estas instrucciones en **www.rev.de**.
Alternativamente, también puede seguir el código QR contiguo.
- BG** Многоезична версия на настоящето упътване можете да намерите на **www.rev.de**.
Като допълнителен източник може да ползвате и приложения QR код.
- CZ** Vícejazyčnou verzi tohoto návodu najdete na **www.rev.de**.
Alternativně můžete také sledovat QR kód umístěný vedle.
- DK** Du finder en flersproget version af denne brugsanvisning på **www.rev.de**.
Alternativt kan du følge QR-kode ved siden af.
- EE** Selle juhendi mitmekeelse versiooni leiata veebilehelt **www.rev.de**.
Alternatiivselt võite kasutada ka kõrvaleolevat QR-koodi.
- FI** Tämän käyttöohjeen monikielinen versio löytyy osoitteesta **www.rev.de**.
Vaihtoehtoisesti voit myös käyttää vieressä olevaa QR-koodia.
- HR** Višejezičnu verziju ovih uputa možete pronaći na stranici **www.rev.de**.
Također možete slijediti i QR kód na desnoj strani.
- HU** A jelen útmutató többnyelvű változatát a **www.rev.de** weboldalon találja.
Másik lehetőségként olvassa be az itt látható QR-kódot.
- IS** Hægt er að finna leiðbeiningar á fjölda tungumála á vefslóðinni **www.rev.de**.
Eins er hægt að fara eftir QR-kóðanum hér til hliðar.
- IT** O versione multilingue di questo manuale è presente al sito **www.rev.de**.
Oppure, è possibile seguire il codice QR a lato.
- LT** Šią instrukciją kitomis kalbomis rasite adresu **www.rev.de**.
Arba pasinaudokite šalia esančiu QR kodu.
- LV** Šīs instrukcijas daudzvalodu versiju var atrast vietnē: **www.rev.de**.
Varat arī sekot zemāk redzamajam QR kodam.
- NL** Een meertalige versie van deze handleiding is beschikbaar op **www.rev.de**.
Als alternatief kunt u ook de hiernaast afgebeelde QR-code volgen.
- NO** En flerspråklig versjon av denne bruksanvisningen fins på **www.rev.de**.
Du kan også følge QR-koden under.
- PL** Wielojęzyczna wersja niniejszej instrukcji jest dostępna na stronie **www.rev.de**.
Można również skorzystać z umieszczonego obok kodu QR.
- PT** Em **www.rev.de** encontra-se uma versão multilingue deste manual.
Como alternativa, também é possível seguir o código QR abaixo.
- RO** O versiune multilingvă a acestor instrucțiuni găsiți la **www.rev.de**.
Alternativ puteți căuta și folosiți codul QR alăturat.
- RU** Многоязычная версия этого руководства доступна на **www.rev.de**.
Кроме того, вы также можете увидеть соседний Следуйте QR-коду.
- SE** En flerspråkig version av denna bruksanvisning finns på **www.rev.de**.
Alternativt kan du också använda följande QR-kod.
- SK** Viacjazyčná verzia tohto návodu sa nachádza na **www.rev.de**.
Alternatívne môžete použiť aj vedľa uvedený QR kód.
- SI** Na voljo je večjezična različica tega priročnika **www.rev.de**.
Lahko pa vidite tudi sosednjo Sledite QR kodi.
- TR** Bu talimatın çok dilli versiyonunu **www.rev.de** adresinde bulabilirsiniz.
Alternatif olarak yandaki QR kodunu da tarayabilirsiniz.
- UA** Багатомовна версія цієї інструкції доступна на **www.rev.de**.
Крім того, ви також можете скористатися розташованим поруч QR-кодом.



REV Ritter GmbH

Frankenstr. 1-4 • 63776 Mömbris • Deutschland • www.rev.de
E-Mail: service@rev.de •  Service-Telefon: 00800 50 00 27 35*

*kostenfreie Service-Rufnummer, Mobilfunkpreise abweichend

Energy measuring tool

Operating instructions

INTRODUCTION

Dear Customer,

We'd like to thank you for purchasing our product. Please read the following operating instructions thoroughly before using this product for the first time and keep it handy for future reference (S1).

Please check the product before use for any damage.

PROPER USE

- The product conforms to the appropriate European CE directives (S2).
- This product conforms to the appropriate European safety standards.
- The product is IP20 rated and suitable for use in dry interior spaces (S3).
- The product is intended exclusively for household use or similar purposes. It must not be used for commercial purposes!
- The product may only be used only for the purpose for which it is intended, in accordance with this user manual!
- The product is not suitable for rough use (e.g. construction sites)!
- The product is not intended for use by persons (including children) whose physical, sensory or mental abilities are limited or who lack experience and knowledge! These persons may only use the product if they are supervised by a person responsible for their safety, or if they have been inducted into how to use the product! The supervision and use of this product must be carried out by a responsible person!
- Make sure that this product is kept out of the reach of children or unauthorised persons.

GENERAL INFORMATION

- Handle this product carefully. It can be damaged by shocks, blows or by being dropped, even from a low height!
- Disconnect the product's mains power plug in the event of a fault during operation.
- Do not use additional components!
- This product has no replaceable parts. Do not attempt to open or repair this product!

GENERAL SAFETY INSTRUCTIONS

- Please observe the technical specifications!
- Please follow this instruction manual and keep it in a safe place!
- Please pass on this instruction manual to a subsequent owner!
- Not to be used by children!
- Do not operate a defective product!
- Must not be used in areas that represent an explosion hazard (e.g. carpentry workshop, paintshop, or similar)!
- Do not use in the immediate vicinity of flammable materials!
- Do not install in the immediate vicinity of paddling pools, fountains, ponds or similar bodies of water.
- Do not immerse in water or other liquids!
- Do not operate with wet hands!
- This product is suitable for normal household applications; it may not be used as a safety device!
- Make sure there's enough free space around the product for good ventilation! All objects in the vicinity of the product should be at least 10cm away!
- Do not operate the product when covered (S4). This could lead to a dangerous buildup of heat!
- The product must remain freely accessible (also when in use)!
- For the connection, only use regular mains sockets (230V~, 50Hz) with protective conductors of the public supply network which are easily accessible!

- Do not open the housing!
- A conversion or modification of the product affects product safety. Caution: risk of injury! A conversion or modification of the product must not be carried out!
- De-energised only when the plug is pulled out (S5)!
- Do not operate the product's buttons with electrically conductive objects!
- Do not plug one behind the other (S6)!
- Do not operate the product at, on or in the vicinity of open flames (e.g. candles)!
- Do not expose the product to direct sun and shield it from extreme heat!
- Plugged-in power supply units must not exceed a temperature of 50°C.
- Only connect devices up to max. 3680W total power!
- The product's keys must not be in permanent operation!

PURPOSE

- Measuring instrument to determine the power consumption of electrical appliances.

SCOPE OF DELIVERY:

Check the delivery for completeness and perfect condition.

In the case of missing parts or damage:

- do not mount the unit!
- do not put the unit into operation!
- make a complaint to the supplier.

The deliver consists of:

- Product
- Instructions

TECHNICAL DATA

- Nominal values: 230V~; 50Hz; 16A
- Power: max. 3680W
- Display indication: 4 - 3680W
- Self-consumption: max. 1W
- Socket outlet with increased contact protection
- IP protection class: IP20
- Protection class: I (S8)
- Overvoltage category: CAT II
- Measurement deviation: max. +/- 1% (kWh); max. +/- 2% (W)
- Ambient temperature: 5°C – 40°C / max. 40°C
- Altitude: max. 2000m a.s.l.
- Rel. humidity: max. 80% at 30°C, decreasing linearly to max. 50% at 40°C

CONNECTION

Observe technical data!

Fig. 1: Plug device in mains socket.

The display will perform a brief self-test.

Fig.2: Connect electrical appliance.

Switch electrical appliance on.

READING MEASURED VALUES

Important information for electrical appliances which automatically switch on and off (e.g. freezers): Continue measuring during several switching periods to obtain meaningful readings.

Fig.3: Read the measured values.

kWh: Overall electrical power consumption during the measured period of time (kilowatt hours)

W: Momentary power consumption (Watt)

⌚: Elapsed measuring time (hours:minutes; max. 9999 hours)

STORING AND DELETING MEASURED DATA

Storing data

The measured values are stored automatically. They remain stored even when the device is unplugged from the mains socket.

Resuming measurements

When you resume a measurement, the new values are added to the ones previously stored.

Deleting data

Fig. 4: To start a new reading, delete previously stored readings.

CORRECTING MALFUNCTIONS

Fig. 5: Perform a reset.

Stored values will not be affected.

CLEANING

- Before cleaning, unplug the product from the power point or disconnect it from the mains supply!
- Clean with a dry or slightly moist, clean, lint-free cloth and a mild detergent if required. Do not use cleaners that contain abrasives or solvents.

WEEE DISPOSAL INFORMATION

According to the European regulations, used electrical and electronic equipment may no longer be put out into unsorted rubbish. The symbol on the wheeled rubbish bin points out the necessity for separated collection. Help us to protect the environment and ensure that this unit is put out in the appropriate systems for separate collection once you do not use it any longer. DIRECTIVE OF THE EUROPEAN PARLIAMENT AND COUNCIL of 4th July 2012 concerning used electrical and electronic equipment. (S9)

SERVICE

If you have any questions concerning our products or a complaint, then please go to www.rev.de to find out how to make contact or how to organise a return. Alternatively, send an email to service@rev.de. We'd like to point out that we are unable to process any shipments which do not have a return number and will not accept them.